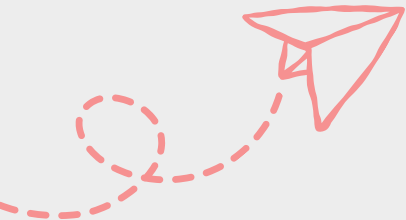




झिल भिसेन्टे स्कूल समूह
परिवारहरूको लागि होस्टिंग
गाइड

AGRUPAMENTO DE ESCOLAS





जानकारी

शीर्षक: झिल भिसेन्टे स्कूल समूहमा परिवारहरूको लागि स्वागत गाइड
संस्करण: नेपाली भाषा
मिति: अगस्त २०२३ (पहिलो संस्करण)

संलग्न साझेदार संस्थाहरू:

- आगा खान फाउन्डेसन द्वारा समन्वय गरिएको, escola para todos को मापन 1
- escola para todos BIP/ZIP , NIALP संघको समन्वय

झिल भिसेन्टे स्कूलमा विद्यार्थी र उनीहरूको परिवारको स्वागत र विद्यालय एकीकरणलाई सहजीकरण र समर्थन गर्न पारिवारिक स्वागत गाइड सिर्जना गरिएको थियो।

यो 2022/23 विद्यालय वर्षमा भएका स्वागत कार्यहरूको एक भागको रूपमा विकसित गरिएको थियो र सबैका लागि माध्यमिक कार्यक्रम, BIP/ZIP स्कूल सबै टोलीका लागि मापन 1 को बहु-अनुशासनात्मक टोली बीचको सहयोगात्मक कार्यको परिणाम हो।

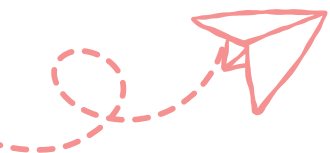
छवि र सम्पादन क्यानभा र शिक्षामा गरिएको थियो





अनुक्रमणिका

1	स्वागतको सन्देशहरू	प á g . 0 3
2	झिल भिसेन्टे स्कूल समूह	प á g . 0 4
	विद्यालय समुदाय	0 5
	शैक्षिक प्रस्ताव	0 6
	सम्पर्क र खुल्ने समय	0 7
	मुख्यालय स्कूल	0 8
3	विद्यालय सामाजिक कार्य	प á g . 1 0
	सामान्य जानकारी	1 0
	योग्यता छात्रवृत्ति	1 3
4	यातायात	प á g . 1 5
	नेभिगेटर स्कूल कार्ड	1 5
	अनुकूलित यातायात	1 7
5	खानपान	प á g . 1 8
6	विद्यार्थीको विद्यालय जीवनको अनुगमन	प á g . 2 0
	मेरो बच्चा पोर्तुगाली बोल्दैन	
7	सिकाइ र कल्याणलाई समर्थन गर्न संरचना र	प á g . 2 1
	सेवाहरू	
8	CAA e EMAEI	प á g . 2 2
	SPO	2 3
		2 4
	परिवार समर्थन र समुदायमा जडान	
9	अन्य प्रश्नहरू	प á g . 2 5
10		प á g . 2 6



स्वागत को सन्देशहरू

1

Gil Vicente School Group एउटा सार्वजनिक विद्यालय हो जसले यो मिशनलाई पूर्ण रूपमा ग्रहण गर्छ। यो एक बहुसांस्कृतिक स्कूल जनसंख्या छ र सबैभन्दा लोकप्रिय, र अब पर्यटक, लिस्बन को क्षेत्रहरु मध्ये एक मा स्थित छ: अल्फामा र कास्टेलो बीच, साओ भिसेन्टे र सान्ता मारिया माइर को पारिस मा।

नयाँ स्कूलमा चक्र सुरु गर्न र, धेरै अवस्थामा, फरक देशमा, हामीले स्वागत गर्न र एकीकृत हुन आवश्यक छ। हामी खुला हातले तपाईंलाई स्वागत गर्न र हामीले जानेका कुराहरू पारित गर्न खुसी छौं। व्यवस्थापन, शिक्षक र कर्मचारीले सबै विद्यार्थी, अभिभावक र उनीहरूका परिवारको उपस्थितिलाई स्वागत गर्दछ।

हामी स्कूल मार्फत एक लामो र आवश्यक यात्रामा सुरु गर्दछौं र हामी तपाईंलाई समर्थन गर्न यहाँ छौं। धेरै प्रतिबद्धता र प्रेरणाको साथ सुरुदेखि अन्त्यसम्म सँगै हिंडौं। स्कूलले प्रदान गर्ने र सिक्ने सबै कुराको फाइदा लिनुहोस्। शान्ति, सुरक्षा, सम्मान, स्वतन्त्रता र आनन्दको समावेशी र सहयोगी स्थान, तपाईंले सधैं सपना देख्नुभएको कुरा होस्।

विद्यालय भनेको सिक्ने, हुर्कने, विकास गर्ने, एकअर्कालाई चिन्ने, मित्रता विकास गर्ने, मूल्यमान्यता स्थापित गर्ने र नागरिक बन्ने थलो हो । हामी तपाईंको बहुमूल्य योगदानमा भरोसा गर्दछौं, एक अतिरिक्त मूल्य जसले हामीलाई समृद्ध बनाउनेछ र स्कूललाई अझ राम्रो बनाउनेछ।

छ

हामी हाम्रो शैक्षिक परियोजनामा उल्लेख गरिएअनुसार सबैका लागि, सबैको र सबै सँग एक विद्यालय चाहन्छौं।

स्वागत



झिल भिसेन्ट स्कूल समूह

2

झिल भिसेन्ट स्कूल समूह, मार्च 8, 2008 देखि अस्तित्वमा छ। यसले ग्रासा छिमेकमा अवस्थित 3 विद्यालयहरूलाई समूहबद्ध गर्दछ।



EB1 + JI do Castelo



EB1 + JI de Santa Clara



Escola B/S Gil Vicente

गुणस्तरीय शैक्षिक सेवा प्रदान गर्नु हाम्रो मिशन हो, एउटा विद्यालयमा जसले अझ राम्रो बन्ने चाहनालाई बोलाउँछ। जहाँ उत्तरहरू महत्त्वपूर्ण छन् र प्रश्नहरू अगाडि बढ्छन्। जहाँ मानिसहरूको हेरचाह र सम्मान गरिन्छ, भिन्नतालाई अँगालेर समानताको लागि लड्छ।

सबैको विद्यालय, सबैका लागि र सबै सँगै

यो हाम्रो लक्ष्य हो

यी मानहरू हुन् जसले हामीलाई मार्गदर्शन गर्दछ

- ज्ञानको लागि प्रेम
- रचनात्मकता
- आलोचनात्मक आत्मा
- सहकार्य
- सहानुभूति

झिल भिसेन्टको आधारभूत र माध्यमिक विद्यालय, समूहको मुख्य विद्यालय, १०० वर्षभन्दा बढी समयदेखि अवस्थित छ। यसको इतिहास 1914 मा सुरु भयो, जब एस। लियू पासोस म्यानुअलको भिसेन्ट खण्ड सिर्जना गरिएको थियो, एसको पूर्व एपिस्कोपल दरबारको भवनमा। भिसेन्ट डे फोरा मठ।



२.१। विद्यालय समुदाय

२०२१/२०२२ शैक्षिक वर्षमा, AEGV मा ३ र २२ बीचका १०८-९ विद्यार्थीहरू थिए, र ५२ कक्षाहरू थिए:

- किन्डरगार्टनमा १३९ विद्यार्थीहरू
- प्राथमिक शिक्षामा २७९ विद्यार्थी
- दोस्रो चक्रमा १६१ विद्यार्थी
- तेस्रो चक्रमा ३०७ विद्यार्थी
- माध्यमिक शिक्षामा २०३ विद्यार्थी

यस वर्ष समूहमा ३७ राष्ट्रियताका विद्यार्थीहरू छन्: ९२३ पुर्तगाली राष्ट्रियताका र ४३३ विदेशी राष्ट्रियताका। यी संख्याहरूको अतिरिक्त, ६१ राष्ट्रियताहरू शैक्षिक समुदायमा प्रतिनिधित्व गर्दछन्।

२०२१/२२ मा
हाम्रा
विद्यार्थीहरूको
मूल देशहरू

अफगानिस्तान, अल्बानिया, दक्षिण अफ्रिका, जर्मनी, अंगोला, अर्जेन्टिना, अस्ट्रिया, बङ्गलादेश, बेल्जियम, ब्राजिल, केप भर्डे, क्यानाडा, कजाखस्तान, चिली, चीन, कोलम्बिया, क्याम्बोडिया, डेनमार्क, संयुक्त अरब इमिरेट्स, स्पेन, संयुक्त राज्य अमेरिका, फिलिपिन्स, फिनल्याण्ड, फ्रान्स, गाम्बिया, घाना, गिनी-बिसाउ, गिनी-कोनाक्री, हङ्गेरी, भारत, इन्डोनेसिया, इटाली, जापान, लेबनान, मोरक्को, मोजाम्बिक, मोल्दोभा, नेपाल, नाइजेरिया, पाकिस्तान, पोल्याण्ड, पोर्चुगल, संयुक्त अधिराज्य, रोमानिया, रोमानिया, रूस, रोमानिया, रूस, रोमानिया, रोमानिया, साओ टोमे, रोमानिया, रोमानिया, साओ टोमे सेनेगल, सिरिया, श्रीलंका, स्विट्जरल्याण्ड, थाइल्याण्ड, पूर्वी टिमोर, ट्युनिसिया, टर्की, युक्रेन, उरुग्वे, उज्बेकिस्तान, भेनेजुएला र भियतनाम।



यस शैक्षिक वर्षमा पनि एक सय १३५ शिक्षक र ४४ गैर-शैक्षिक पेशाले समूहमा काम गरेका छन्।

- 33 परिचालन सहायकहरू
- 8 प्राविधिक सहायक
- 1 स्.पि.ओ प्रविधि
- 1 प्राविधिक संयोजक
- 1 परिचालन प्रबन्धक

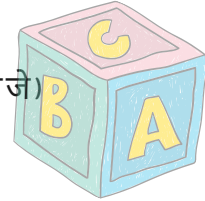
करिब ६४% शिक्षकहरू एक वर्षदेखि अर्को वर्षसम्म समूहमा काम गरिरहन्छन् (तिनीहरू शिक्षण कर्मचारी हुन्)। शिक्षकहरूको औसत उमेर ५० वर्ष हो।

हामीले सँगै काम गर्ने साझेदारहरू पनि हाम्रा विद्यार्थीहरू र तिनीहरूका परिवार र अभिभावकहरू (ड.इ) को विद्यालय जीवनलाई समृद्ध बनाउन हाम्रो विद्यालय समुदायको हिस्सा हुन्।

२.२। शैक्षिक प्रस्ताव

कास्टेलोबाट EB1 JI र सान्ता क्लाराबाट EB1 JI

- प्रि-स्कूल शिक्षा (१-३ बजे)
 - > एनिमेशन र पारिवारिक सहयोग गतिविधिहरू (AAAF)
[बिहान ८:३०-९ बजे र दिउँसो ३:३०-५:३०]
- आधारभूत शिक्षाको पहिलो चक्र (बिहान ९ बजे देखि दिउँसो ३:३० बजे)
 - > अतिरिक्त क्रियाकलापहरू [अपराह्न ४ बजे - ५ बजे]
 - > नाटकीय अभिव्यक्ति
 - > प्लास्टिक अभिव्यक्ति
 - > शारीरिक र खेल गतिविधि
 - > पारिवारिक सहयोग केन्द्र (CAF) [बिहान ८ बजे - ९ बजे र बेलुकी ५ देखि ७ बजे]



जिल विसेन्ट बेसिक र सेकेन्डरी स्कूल

- आधारभूत शिक्षा
 - > आधारभूत शिक्षाको दोस्रो चक्र: पूरकको साथ नियमित शिक्षा
कलात्मक शिक्षा: थिएटर कार्यशाला
 - > आधारभूत शिक्षाको तेस्रो चक्र: पूरकको साथ नियमित शिक्षा
वैकल्पिक थिएटर कार्यशाला, प्लास्टिक अभिव्यक्ति कार्यशाला र संगीत

उच्च विद्यालय

वैज्ञानिक-मानववादी पाठ्यक्रमहरू: विज्ञान र प्रविधिहरू (CT) र

भाषा र मानविकी (LH) 10.^o e 11.^o anos:

- > सामान्य प्रशिक्षण: पोर्तुगाली, दर्शन, शारीरिक शिक्षा र अंग्रेजी
- > CT विशिष्ट प्रशिक्षण: गणित A, भौतिक विज्ञान र रसायन A, जीवविज्ञान र भूविज्ञान
- > LH विशिष्ट प्रशिक्षण: इतिहास A, भूगोल A र MACS

o 12.^o ano:

- > १२ औं वर्ष:
- > सामान्य प्रशिक्षण: पोर्तुगाली र शारीरिक शिक्षा
- > CT विशिष्ट प्रशिक्षण: गणित ए, जीवविज्ञान, रसायन विज्ञान र मनोविज्ञान बि
- > विशिष्ट LH प्रशिक्षण: इतिहास A, मनोविज्ञान B र समाजशास्त्र

व्यावसायिक पाठ्यक्रमहरू (१० औं, ११ औं र १२ औं वर्ष):

- > प्रदर्शन कला - कलाकार/अभिनेता/अभिनेत्री
- > IT प्रणाली व्यवस्थापन र प्रोग्रामिङ प्राविधिक
- > पर्यटन प्राविधिक
- > खेलकुद कोच

साँझको शिक्षण:

- > पोर्तुगाली होस्ट भाषा (PLA)



२.३ सम्पर्क र खुल्ने समय

AEGV सचिवालय EE, परिवार र जनतालाई विभिन्न मुद्दाहरू जस्तै दर्ता, भोजन कार्ड, योग्यता छात्रवृत्ति, नेभिगेसन कार्डमा पहुँच, विद्यालय समर्थन, अन्यमा मद्दत गर्न सम्पर्कको केन्द्रविन्दु हो।



सचिवालय खुल्ने समय र सम्पर्क विवरण:

- व्यक्तिगत रूपमा, यो साप्ताहिक समयमा:
 - > 2.^{as}, 4.^{as} e 6.^{as} das 9h às 13h
 - > 3.^{as} e 5.^{as} das 14h às 16h
- फोन द्वारा, para +351 934 147 297, entre as 9h e as 17h30
- इमेल मार्फत: geral@aegv.pt



हाम्रो वेबसाइट
www.aegv.site



सामान्य सम्पर्क
+351 218 860 041/42
geral@aegv.pt
direcao@aegv.pt

AEGV निर्देशक सम्पर्क
direcao@aegv.pt
Adriana Guerreiro - Diretora
diretoragilvicente@aegv.pt
Catarina Pires - Subdiretora
subdiretoragilvicente@aegv.pt

क्यास्टेलो स्कूल
+351 218 860 326
Rua das Flores de Santa
Cruz ao Castelo
1100-245, Lisboa

सान्ता क्लारा स्कूल
+351 939 016 400/02
Campo de Santa Clara
1100-471, Lisboa

झिल भिसेन्ट स्कूल
+351 218 860 041/42
Rua da Verónica n.º 37
1170-384, Lisboa

२.४। मुख्यालय स्कूल

मुख्य विद्यालय ३ तल्लामा व्यवस्थित गरिएको छ।

पहिलो तल्लामा क्याफेटेरिया र बार, र पुस्तकालय, स्टेशनरी, सचिव र विद्यालय व्यवस्थापन जस्ता सेवाहरू सामाजिकीकरणको लागि ठाउँहरू छन्।

विद्यालयमा संगीत कोठा, थिएटर कोठा, शिल्प कोठा, जिम र शिक्षण भान्सा सहित धेरै कोठाहरू छन्।

फ्लोरहरू बीचको परिसंचरण धेरै तरिकामा पहुँचयोग्य छ। तल्लो तल्लामा पहुँच गर्न र्याम्प र फ्लोरहरू बीचमा जानको लागि लिफ्टहरू छन्।

सोमबार देखि शुक्रबार, बिहान ९ बजे देखि १ बजे सम्म र दिउँसो २ बजे देखि ५ बजे सम्म खुल्ला हुन्छ।



भोजन कक्ष

पुस्तकालय



स्टेशनरी



संग्रहालय

सोमबार देखि शुक्रबार, ९ बजे देखि ४ बजे सम्म खुल्ला हुनेछ।

२.४ मुख्यालय स्कूल

झिल भिसेन्ट स्कूलमा धेरै बाहिरी ठाउँहरू छन्, सामाजिककरण र खेल खेल्नका लागि उपयुक्त। ग्रासा छिमेकको शीर्षमा अवस्थित, यसमा तेजो नदी र राष्ट्रिय पन्थियनको विशेषाधिकार प्राप्त दृश्य छ।



फुटबल मैदान



टेबल टेनिस



पेडागोजिकल गार्डनको रचनाकार



बास्केटबल कोर्टहरू

अझै निर्माणाधीन र BIP/ZIP "परिवर्तन (H)पृथ्वी" को दायरा भित्र विकसित। संघ द्वारा प्रवर्द्धित AEGV को एक साझेदार संस्था, एक mouraria नवीकरण।

३.१। सामान्य जानकारी

स्कूल सामाजिक कार्य (A.S.E) के हो?

यो सहयोगले खाना, पुस्तक, विद्यालयको आपूर्ति, अध्ययन भ्रमण, योग्यता छात्रवृत्ति र यातायातको लागतहरू समेट्छ। यो सहयोग कोटिहरू (A, B र C) मा निर्भर गर्दछ र घरपरिवारको आम्दानी अनुसार निर्धारण गरिन्छ।



को हकदार छन्?

- पोर्चुगलमा बसोबास गर्ने विद्यार्थीहरू, जो सार्वजनिक विद्यालयमा अनिवार्य शिक्षा (१८ वर्षको उमेरसम्म) मा उपस्थित हुन्छन्, जसको घरायसी आय पारिवारिक लाभ प्रदान गर्नका लागि मानिने तेस्रो आय कोषका लागि स्थापित मूल्य बराबर वा कम छ।
- शैक्षिक आवश्यकता भएका विद्यार्थीहरू, जसलाई सबैभन्दा अनुकूल स्केल लागू गरिएको छ (अर्डर नम्बर ८४५२-आ/२०१५, जुलाई ३१ को अनुसार)।



एक समग्र परिवार के हो?

समुदायमा बस्ने व्यक्तिहरू र एक परिवारमा कम्प्युनियन ठाउँ साझा गरेर

ASE आवेदन एक पटक वा वार्षिक रूपमा गरिन्छ?

ASE आवेदन प्रत्येक वर्ष स्थापित समयसीमा भित्र हुनुपर्छ। समय सीमा समूहको वेबसाइट (www.aegv.site) मा परामर्श गर्न सकिन्छ।

३.१। सामान्य जानकारी

म कसरी ASE अनुरोध गर्न सक्छु?

तपाईंले विद्यालय कार्यालयमा पठाउनु पर्छ:

- घरपरिवार घोषणा, वित्त पोर्टल (<https://www.portaldasfinancas.gov.pt>) मा प्राप्त, सबै सेवाहरूमा > सान्दर्भिक व्यक्तिगत डेटा > परिवार परिवारसँग परामर्श गर्नुहोस् (कागजात मात्र आवश्यक छ यदि परिवार पुनर्मिलन भएको छ वा परिवार भर्खरै आएको छ। पोर्चुगल मा);
- पूर्ण रूपमा पूरा र हस्ताक्षर गरिएको ASE फारम (संलग्न ASE कागजात हेर्नुहोस्);
- घरपरिवार घोषणा, वित्त पोर्टल (<https://www.portaldasfinancas.gov.pt>) मा प्राप्त, सबै सेवाहरूमा > सान्दर्भिक व्यक्तिगत डेटा > परिवार परिवारसँग परामर्श गर्नुहोस् (कागजात मात्र आवश्यक छ यदि परिवार पुनर्मिलन भएको छ वा परिवार भर्खरै आएको छ। पोर्चुगल मा);
- पूर्ण रूपमा पूरा र हस्ताक्षर गरिएको ASE फारम (संलग्न ASE कागजात हेर्नुहोस्);



निजामती कर्मचारीको हकमा, पारिवारिक लाभको स्तरलाई जनाउने घोषणा रोजगारदाताले जारी गरेको हुन्छ।

यदि तपाईं घोषणा जारी हुनको लागि पर्खिरहनु भएको छ भने, तपाईं योग्य हुनुहुन्छ भने तपाईं ASE स्केल प्राप्त गर्न सक्नुहुन्छ, र तपाईंले प्रस्तुत गर्नुपर्छ: अन्तिम 3 वेतन पर्चीहरू; अघिल्लो वर्ष देखि IRS को प्रमाण; पारिवारिक लाभ अनुरोध गरिएको देखाउने सामाजिक सुरक्षाको प्रमाण; बाँकी कागजातहरू उल्लेख।

३.१। सामान्य जानकारी

कति सहयोग प्राप्त भएको छ?*

खर्च को प्रकार	स्तर	सहभागिता ASE	विद्यार्थी द्वारा तिरेको रकम
भोजन	A	100%	0 €
	B	50%	0,73 €
	C	-	1,43 €
विद्यालयका सामग्रीहरू	A	16 €/year	-
	B	8 €/year	-
	C	-	-
फिल्ड यात्राहरू	A	20 €/year	-
	B	10 €/year	-
	C	-	-

अध्ययन भ्रमणको लागि, रकम सुरुमा विद्यार्थीहरूले तिर्नुपर्नेछ। जुन त्यसपछि उल्लेख गरिएको सीमा सम्मको प्रतिपूर्ति गरिनेछ, जबसम्म यी अध्ययन भ्रमणहरू विद्यालय स्थापनाको सामान्य निदेशालय (DGEstE) द्वारा अनुमोदित हुन्छन्।



म ASE द्वारा प्रतिपूर्ति गरिएको विद्यालय सामग्रीहरू कसरी पहुँच गर्न सक्छु?

विद्यालय सामग्रीहरू समूहद्वारा खरिद गरिन्छ र ASE A र B मा विद्यार्थीहरूलाई वितरण गरिन्छ, जबसम्म उनीहरूले ASE मा आफ्नो आवेदन पेश गरेका हुन्छन्।

* नयाँ कानून लागू भएमा वा नयाँ दिशानिर्देशहरू जारी भएमा जानकारी परिवर्तन हुन सक्छ।

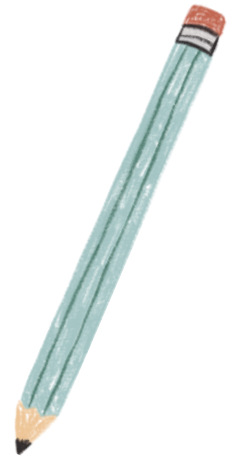
३.२। योग्यता छात्रवृत्ति

छात्रवृत्तिको योग्यता को हुन्?

माध्यमिक शिक्षामा भर्ना भएका सबै विद्यार्थीहरूका लागि लक्षित छन्, जसलाई ASE को ग्रेड A वा B तोकिएको छ र जसले अघिल्लो शैक्षिक वर्षमा प्राप्त गरेका छन्, "योग्यता" प्रकट गर्ने वर्गीकरण।

"योग्यता" भन्नाले के बुझिन्छ?

अन्य आवश्यकताहरू मध्ये, विद्यार्थीले पाठ्यक्रमको सबै विषयहरू, वा मोड्युलहरूमा स्वीकृति सहित, विद्यालय शिक्षाको अघिल्लो वर्षको सापेक्ष निम्न औसत वार्षिक वर्गीकरण प्राप्त गर्नुपर्छ:
स्कूलिङको ९ औं वर्ष - ३.५ बराबर वा माथिको वर्गीकरण;
स्कूली शिक्षाको १० औं वर्ष वा ११ औं वर्ष - १३.५ अंक भन्दा बराबर वा बढी वर्गीकरण।

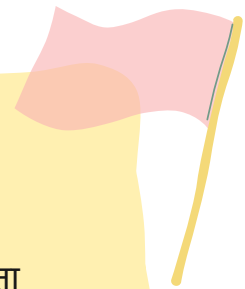


म मेरिट छात्रवृत्तिको लागि कसरी आवेदन दिन सक्छु?

आवेदन अवधि सामान्यतया कक्षाको पहिलो दिनदेखि प्रश्नमा रहेको शैक्षिक वर्षको सेप्टेम्बर ३० सम्मको हुन्छ र समूहको कार्यालयमा गर्नुपर्छ। यस मिति पछि, आवेदनहरू स्वीकार गरिने छैन।

आवेदन गर्न, तपाईंले निम्न कागजातहरू पेश गर्नुपर्छ:

- आवेदन फारम (सेप्टेम्बरको सुरुदेखि सचिवालयमा उपलब्ध);
- खातावालाको नाम उल्लेख गर्दै IBAN प्रमाणित गर्ने कागजात।
- यदि विद्यार्थी विद्यालयको १० औं वर्षमा भर्ना भएको हो र अर्को विद्यालयबाट आएको हो भने, उनीहरूले पनि ९ औं वर्षको योग्यता प्रमाणपत्र पेश गर्नुपर्नेछ।०.



३.२। योग्यता छात्रवृत्ति

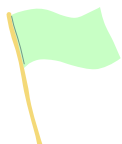
मेरिट छात्रवृत्ति को मूल्य के हो?

मेरिट छात्रवृत्तिको मूल्य €1,108.00 हो। यो रकम तीन किस्ताहरूमा भुक्तानी गरिन्छ, सामान्यतया प्रत्येक शैक्षिक अवधिको अन्त्यमा: पहिलो किस्ता: €443.20; दोस्रो किस्ता: €332.40; तेस्रो किस्ता: €332.40।

अनुप्रयोगहरूको नतिजा कसरी थाहा छ?

सबै आवेदनहरूको विश्लेषण गरेपछि, विद्यार्थीहरूको नाम सहित सूची जारी गरिनेछ, योग्यता छात्रवृत्ति प्रदान गरिनेछ र प्रदान गरिएको छैन।

यी सूचीहरू अक्टोबरको अन्तिम आधामा सचिवालयको इयालमा प्रदर्शित हुनेछन्



यस अध्यायमा प्रदान गरिएका सबै जानकारीहरू परिवर्तन हुन सक्नेछन् यदि नयाँ कानून लागू हुन्छ वा नयाँ दिशानिर्देशहरू जारी गरिन्छ।

४.१। नेभिगेसन स्कूल कार्ड

नेभिगेटिड स्कूल कार्ड के हो?

यो एक नेभिगेटिड कार्ड हो जसले लिस्बन महानगरीय क्षेत्रका १८ नगरपालिकाहरूमा सार्वजनिक यातायात नेटवर्कमा पहुँच गर्न अनुमति दिन्छ (अल्कोचेटे, अल्माडा, अमाडोरा, ब्यारेइरो, कास्केस, लिस्बन, लोरेस, माफ्रा, मोइटा, मोन्टीजो, ओडिभेलास, ओइरास, पामेला, सेक्साल, सेसिम्ब्र, सेतुबाल, सिन्त्रा अन्द विला फ्रानका दा सिरा, लिस्बनको आधारभूत वा माध्यमिक शिक्षा विद्यालयमा भर्ना भएका सबै बालबालिकाका लागि (६ र १८ वर्षका बीच)।

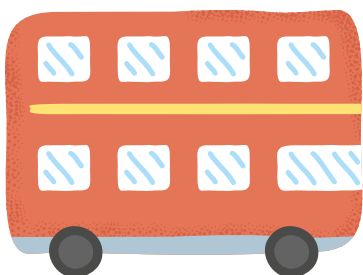
यो पहुँच १३ वर्ष सम्म बच्चाहरू को लागी निःशुल्क छ। यस उमेर पछि, कार्डलाई निम्नानुसार सबैभन्दा उपयुक्त यातायात टिकटको साथ लोड गर्न सकिन्छ:

- क) लिस्बनको नगरपालिकामा कर अधिवास भएका विद्यार्थीहरूको लागि निःशुल्क रहन्छ;
- ब) लिस्बनमा बस्ने विद्यार्थीहरू, मासिक शुल्कमा २५% छुट छ।



नेभिगेटिड स्कूल कार्ड कसरी प्राप्त गर्ने?

अनुरोध गर्दै, स्कूल अफिसमा, नेभिगेट गर्ने स्कूल कार्ड (इमेल मार्फत वा व्यक्तिगत रूपमा) पहुँच गर्न र यातायात कम्पनीहरूबाट उपलब्ध नेभिगेसन कार्डको लागि अनुरोध गर्ने उद्देश्यको लागि "नामांकनको घोषणा"। कार्ड जारी गर्न, दुवै कागजातहरू यातायात कम्पनीहरूको सेवा काउन्टरहरूमा डेलिभर गर्नुपर्छ।



अनुरोध पनि अनलाइन गर्न सकिन्छ, नेभिगेटिड स्कूल कार्ड आवेदन मार्फत: यहाँ (<https://apps.cm-lisboa.pt/pacne/>)।

प्रत्येक शिक्षण चक्रको शैक्षिक वर्षको सुरुमा, दर्ता पोर्टल मार्फत अनुरोध दर्ता गर्दा स्वचालित रूपमा गर्न सकिन्छ।

४.१। स्कूल कार्ड नेभिगेट गर्दै

अनलाइन अर्डर गर्नको लागि, हालको राहदानी फोटो र विद्यार्थीको भर्ना घोषणा, पूरा गरी विद्यालयले प्रमाणित गरेको संलग्न गर्न आवश्यक छ।

नेभिगेटिड स्कूल कार्डको बारेमा मैले अन्य कुन कुराहरू जान्नुपर्दछ?

- लिस्बनको नगरपालिकामा EGEAC (उपकरण व्यवस्थापन र सांस्कृतिक मनोरञ्जन कम्पनी) स्मारकहरू र संग्रहालयहरूमा निःशुल्क पहुँच दिन्छ।
- प्रत्येक शैक्षिक सत्रको सुरुमा शैक्षिक प्रतिष्ठानबाट यातायात सञ्चालकलाई नयाँ घोषणापत्र पेश गर्नुपर्ने हुन्छ।
- १६ वर्ष मुनिका नाबालिगहरूका लागि, कार्ड अनुरोध टेम्प्लेट अभिभावकीय जिम्मेवारी वा कानुनी प्रतिनिधिको सम्बन्धित धारकले पूरा गरी हस्ताक्षर गरेको हुनुपर्छ, र अनुरोध पेश गर्दा प्रतिनिधि र धारकको पहिचान कागजातहरू प्रस्तुत गर्नुपर्छ।
- शैक्षिक प्रतिष्ठानमा नामांकन नगरिएका १२ वर्षसम्मका बालबालिकाहरूले निःशुल्क नेभिगेटिड १२ ट्यारिफबाट फाइदा लिन सक्छन्।
- शैक्षिक प्रतिष्ठानमा भर्ना नभएका १२ वर्षसम्मका बालबालिकाहरूले निःशुल्क नेभिगेटिनफ १२ ट्यारिफबाट लाभ उठाउन सक्छन्।
- लिस्बनको नगरपालिकामा कर अधिवास भएका उच्च शिक्षाका विद्यार्थीहरूले NAVEGANTE SUB_23 मोडालिटीको फाइदा लिन सक्छन्। कर अधिवास प्रमाणपत्र प्राप्त गर्नको लागि तपाईंले कर प्राधिकरणको वेबसाइट (<https://www.portaldasfinancas.gov.pt/>) मा पहुँच गर्नुपर्छ र कर सेवाहरू - सेवाहरू - कागजातहरू - अनुरोध प्रमाणपत्र - कर अधिवास - पुष्टि गर्नुहोस् - प्राप्त गर्नुपर्छ।
- परिवारहरूले सम्पूर्ण महानगरीय क्षेत्रको लागि €80 र सोही नगरपालिका भित्र €60 को मासिक लागतको साथ, परिवार नेभिगेटिड पासको लागि आवेदन दिन सक्छन्। घरमा मानिसको संख्याको कुनै सीमा छैन। के आवश्यक छ:
- लिस्बन महानगरीय क्षेत्र (AML) मा कर अधिवास छ;
- मान्य Lisboa VIVA/ नेभिगेटिड कार्ड होल्ड गर्नुहोस्।
- घरपरिवारको संरचनाको घोषणा (कसरी प्राप्त गर्ने बारे अध्याय ३ हेर्नुहोस्)

थप जानकारी:

- Página Cartão Navegante Escola: <https://www.lisboa.pt/cidade/mobilidade/cartao-navegante-escola>
- Guia de Preenchimento: <https://www.metrolisboa.pt/wp-content/uploads/2022/03/GuiaDePreenchimento.pdf>
- Espaços Culturais | EGEAC: <https://egeac.pt/espacos-culturais/>
- Contactos: naveganteescola@cm-lisboa.pt

४.२। अनुकूलित यातायात

समावेशी शिक्षा उपायहरूद्वारा कभर गरिएका विद्यार्थीहरूका लागि म कसरी अनुकूलित र/वा सँगै यातायात पहुँच गर्न सक्छु?

यी विद्यार्थीहरूको लागि यातायात तिनीहरूको आवश्यकताको स्तरमा निर्भर हुनेछ, र एम्बुलेन्स वा अन्य अनुकूलित यातायात हुन सक्छ। यस समर्थनको लागि आवेदनहरू समावेशी शिक्षाको लागि बहु-अनुशासनात्मक समर्थन टोली (EMAEI - अध्याय ८ मा थप जानकारी हेर्नुहोस्) द्वारा जारी गरिएको बयानको साथ हुनुपर्छ।



यो यातायात समर्थन को मूल्य के हो?

यात्रा गर्दा सार्वजनिक यातायात प्रयोग गर्ने समावेशी शिक्षा अन्तर्गतका उपायहरूद्वारा कभर गरिएका विद्यार्थीहरूको लागि, समर्थन १००% छ

सहयोग कहिले सम्म रहन्छ?

शिक्षा मन्त्रालयले स्वीकृत गरेको विद्यालय क्यालेन्डर अनुसार प्रत्येक शैक्षिक वर्षमा सहयोग विनियोजन गरिएको छ।

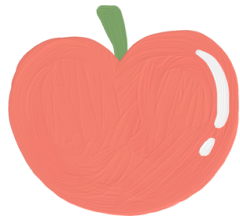
विद्यालयले हालको कानून बमोजिम र विद्यालय स्थापनाको महानिर्देशनालय (DGEStE) द्वारा प्रमाणीकरण पछि समावेशी शिक्षा अन्तर्गतका उपायहरूद्वारा कभर गरिएका विद्यार्थीहरूलाई अनुकूल यातायातको प्रावधानको ग्यारेन्टी दिन्छ।



विद्यालयमा के खाना खान सकिन्छ?

विद्यालयमा क्याफेटेरिया र बार छ जहाँ विद्यार्थीहरूले खाजा खान सक्छन्। दिउँसोको खाना तातो खाना (सूप, मुख्य परिकार, रोटी र फलफूल/मिठाई) सँग मेल खान्छ र खाजा भनेको हल्का खाना ("खास्ता": दूध, दही, फलफूल, स्यान्डविच) हो। खाना, ब्रेकफास्ट र/वा खाजा लिस्बन सिटी काउन्सिलको जिम्मेवारी हो।

विद्यार्थीहरूले घरबाट दिउँसोको खाना ल्याएर विद्यालयको क्याफेटेरियामा उपलब्ध माइक्रोवेभमा तताउन पनि सक्छन्। विद्यार्थीहरूलाई मध्य-बिहान र/वा दिउँसो खानको लागि खाजा ल्याउन सल्लाह दिइन्छ, यदि तिनीहरूले स्कूलको खाजा रोज्दैनन् भने।



के खाना क्षतिपूर्ति छ?

अध्याय ३ मा तालिकामा देखाइएका मानहरू अनुसार, ASE टियर A र B को लागि मात्र भोजनको प्रतिपूर्ति गरिन्छ।

के मैले स्कूलको खाना बुक गर्न आवश्यक छ?

हो। नियुक्तिहरू मार्फत गर्न सकिन्छ:

सिगा प्लेटफर्म

(<https://siga.edubox.pt/auth>):

"अपोइन्टमेन्टहरू" ट्याबमा जानुहोस्,
"मार्क/अचयन गर्नुहोस्" विकल्प चयन
गर्नुहोस्, तपाईं लंच गर्न चाहनुहुने दिनहरू
चयन गर्दै, अन्त्यमा चयन पुष्टि गर्दै।



अपोइन्टमेन्ट अघिल्लो दिन साँझ ५ बजेभित्र गरिसक्नुपर्छ। उही दिन, 10 बजे सम्म बुक गर्न सम्भव छ, तर ASE स्तरको पर्वाह नगरी €0.30 को अतिरिक्त शुल्क लाग्नेछ। उही दिन बिहान १० बजे सम्म खाना रद्द गर्न पनि सम्भव छ। पकवानका लागि दुईवटा विकल्पहरू छन्: मासु र माछा र शाकाहारी पकवानहरू बीच भिन्न हुने एउटा परिकार। मेनु Siga मा उपलब्ध छ र, साप्ताहिक, क्याफेटेरिया छेउमा।

मैले खाना बुक गर्न प्रमाणहरू कसरी प्राप्त गर्ने?

प्रमाणहरू प्राप्त गर्न, तपाईंले SIGA मुख्य पृष्ठमा पहुँच गर्नुपर्दछ र "पहुँच डेटा पुनः प्राप्ति गर्नुहोस्" चयन गर्नुपर्छ। तपाईंलाई अभिभावकको इमेल ठेगाना (विद्यालयमा दर्ता गरिएको) सोधिनेछ र त्यसपछि, तपाईंको इनबक्समा, तपाईंले एउटा इमेल प्राप्त गर्नुहुनेछ जहाँ तपाईंले अभिभावकको खाता र विद्यार्थीको खाताको पासवर्ड पुनः प्राप्त गर्न सक्नुहुन्छ। कार्ड अभिभावकको खाता [प्रयोगकर्ता नम्बर ढाँचा: LSB.EDxxxxxxx] मार्फत मात्र टप अप गर्न सकिन्छ।



के यो वैकल्पिक आहार अनुरोध गर्न सम्भव छ?

वर्षको सुरुमा, कक्षा निर्देशकहरूसँग, "वैकल्पिक आहारको लागि अनुरोध" को लागि कागजात उपलब्ध गराइन्छ, जहाँ आहार प्रतिबन्धहरू संकेत गर्न सकिन्छ, चिकित्सा, धार्मिक वा अन्य कारणहरूका लागि। कागज भरेर DTs मा पठाउनु पर्छ। SIGA मा नियुक्तिहरू जारी छ।

मसँग अझै प्रश्नहरू छन्, म के गर्न सक्छु?

यदि तपाईंसँग खानाको बारेमा थप प्रश्नहरू छन् भने, तपाईं तिनीहरूलाई स्कूलको खानाको गुणस्तरको लागि लिस्बन सिटी काउन्सिलको परियोजना टोलीमा पठाउन सक्नुहुन्छ: epqae@cm-lisboa.pt



विद्यालय जीवनमा विद्यार्थीको अनुगमन गर्ने

6

म मेरो छोरा/छोरीलाई विद्यालय जीवनमा कसरी साथ दिन सक्छु?

शिक्षा अभिभावक (EE) सन्दर्भ वयस्क (सामान्यतया अभिभावक मध्ये एक) हो, विद्यार्थीको शिक्षा र प्रशिक्षण मार्गको लागि जिम्मेवार हुन्छ।

आफ्नो छोरा, छोरी वा विद्यार्थीको दैनिक जीवन बारे जानकारी पहुँच गर्न, तपाईंले निम्न मार्फत गर्न सक्नुहुन्छ:

- वेबसाइट - इनोवर परामर्श
<https://inovar.aegv.edu.pt/inovarestudantes/Inicial.wgx>
- कक्षा निर्देशक (डीटी) - कक्षा शिक्षकहरू, विद्यार्थीहरू र परिवारहरू बीच सम्पर्कको लागि जिम्मेवार शिक्षक। प्रत्येक विद्यार्थीको विशिष्टता र आवश्यकताहरूमा कार्य विधिहरू अनुकूलन गर्दै, सबैको बीचमा सञ्चारलाई बढावा दिन्छ। योसँग व्यक्तिगत खुल्ने समय छ, पूर्व अपोइन्टमेन्टद्वारा र प्रत्येक अवधिको लागि EEs सँग बैठकको लागि कल गर्दछ।
- इमेल द्वारा - DT ले थप प्रत्यक्ष संचारको लागि तपाईंको इमेल प्रदान गर्दछ।



यदि मेरो बच्चाले पोर्तुगाली भाषा बोल्दैन् भने, म कसरी विषयहरू पछ्याउन सक्छु?

विद्यालयमा आइपुगेपछि, विद्यार्थीको भाषा प्रवीणता स्तर परिभाषित गर्न, शिक्षण, सिकाइ र मूल्याङ्कन प्रक्रियालाई तिनीहरूको उमेर समूह अनुसार समायोजन गर्नका लागि जानकारी सङ्कलन गरिन्छ।

२०२३/२०२४ शैक्षिक वर्षदेखि, आदेश २०४४/२०२२ को कार्यान्वयनको दायरा भित्र, EB/S Gil Vicente ले पोर्चुगिज नबोल्ने भर्खरै आएका आप्रवासी विद्यार्थीहरूको लागि डिजाइन गरिएको स्वागत र सिकाउने ठाउँको रूपमा सञ्चालन गर्ने कोठा हुनेछ। उद्देश्य पाठ्यक्रममा पहुँच र शैक्षिक सफलताको समान अवस्थाको ग्यारेन्टी गर्ने प्रयास गर्नु हो।



भाषा प्रवीणता बिना, सबै विद्यार्थीहरूलाई कक्षामा राखिनेछ, जहाँ उनीहरूले केही विषयहरू पछ्याउनेछन्। पोर्तुगाली शैक्षिक प्रणालीमा प्रवेश गरेको पहिलो महिनाहरूमा, यी विद्यार्थीहरूले शिक्षकहरूको बहु-अनुशासनात्मक टोलीको सहयोगमा पोर्तुगाली भाषा र अन्य विषयहरूको आफ्नो सिकाइलाई सुदृढ पार्न गतिविधिहरू विकास गर्न सक्षम हुनको लागि शिक्षण घटकको अंश हुनेछ।

भाषा प्रवीणता बिना, सबै विद्यार्थीहरूलाई कक्षामा राखिनेछ, जहाँ उनीहरूले केही विषयहरू पछ्याउनेछन्। पोर्तुगाली शैक्षिक प्रणालीमा प्रवेश गरेको पहिलो महिनाहरूमा, यी विद्यार्थीहरूले शिक्षकहरूको बहु-अनुशासनात्मक टोलीको सहयोगमा पोर्तुगाली भाषा र अन्य विषयहरूको आफ्नो सिकाइलाई सुदृढ पार्न गतिविधिहरू विकास गर्न सक्षम हुनको लागि शिक्षण घटकको अंश हुनेछ।

यी उपलब्ध सेवाहरू मध्ये केही निम्न हुन्:

- लर्निङ सपोर्ट सेन्टर (CAA)
- समावेशी शिक्षा (EMAEI) को लागि बहु-विषय सहायता टोली
- मनोविज्ञान र मार्गदर्शन सेवा (SPO)



यी सेवाहरू र समर्थन
पहुँच गर्न 2
तरिकाहरू छन्

• कक्षा निर्देशक (DT मार्फत):

नियमको रूपमा, यो विद्यार्थीको DT हो जसले SPO प्राविधिक वा EMAEI सँग पहिलो सम्पर्क स्थापित गर्दछ, किनकि उहाँ विद्यार्थी, शिक्षक र अभिभावक/अभिभावकसँग नजिकको समन्वयमा हुनुहुन्छ। तपाईंले DT सँग कुरा गर्न सक्नुहुन्छ ताकि उसले तपाईंलाई सेवाहरूमा पठाउन सक्छ।

• अपोइन्टमेन्टद्वारा:

तपाईंले यी सेवाहरूबाट प्राविधिकसँग कुरा गर्नको लागि सोध्न सक्नुहुन्छ, पहिले भेट्न आवश्यक छ। तपाईंले "सम्पर्क र खुल्ने समय" खण्डमा उपलब्ध AEGV सामान्य सम्पर्क प्रयोग गर्न सक्नुहुन्छ। तपाईंको कल तपाईंलाई आवश्यक सेवामा पुनः निर्देशित गरिनेछ।



८.१ | CAA र EMAEI

लर्निङ सपोर्ट सेन्टर (CAA) र बहु-अनुशासनात्मक समावेशी शिक्षा समर्थन टोली (EMAEI) दुई विद्यालय संरचनाहरू हुन् जसले विद्यालयको सन्दर्भमा प्रत्येक विद्यार्थीको एकीकरण र समावेशीकरण सुनिश्चित गर्न सँगै काम गर्छन्।



लर्निङ सपोर्ट सेन्टर (CAA) र Multidisciplinary Inclusive Education Support Team (EMAEI) दुईवटा विद्यालय संरचनाहरू हुन् जसले विद्यालयको सन्दर्भमा प्रत्येक विद्यार्थीको एकीकरण र समावेशीकरण सुनिश्चित गर्न सँगै काम गर्छन्।

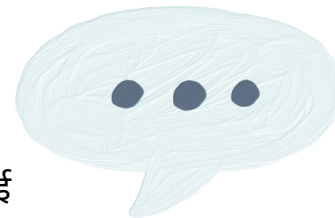
EMAEI ले कार्य गर्दछ जब विद्यार्थीहरूको लागि सिकाइ र समावेशीकरणलाई समर्थन गर्न पूरक उपायहरू परिचालन गर्न आवश्यक हुन्छ र विभिन्न क्षेत्रका पेशेवरहरू (विभिन्न विषय क्षेत्रका शिक्षकहरू, विशेष शिक्षा शिक्षकहरू र प्राविधिकहरू) मिलेर बनेको हुन्छ।

र हेर्न को लागि संकेतहरू
जसले CAA कार्यबाट
फाइदा लिन सक्छ
र EMAEI

- पढ्ने, लेख्ने र/वा गणितीय तर्कमा कठिनाइहरू;
- निर्देशनहरू बुझ्न र पालना गर्न कठिनाई;
- आकार, आकार र रंग छुट्याउन कठिनाइहरू;
- समय र स्थानसँग सम्बन्धित अवधारणाहरू बुझ्न कठिनाई;
- छोटो अवधिको मेमोरी वा दीर्घकालीन मेमोरीमा कमी;
- दृश्य-मोटर समन्वय विकार;
- आन्दोलन / अत्यधिक मोटर गतिविधि;
- आवेगपूर्ण व्यवहार;
- ध्यान केन्द्रित गर्न कठिनाई;
- भ्रमित वा अव्यवस्थित सोच;
- कम निराशा सहनशीलता;
- अचानक मूड स्विंग।

८.२। SPO

SPO - मनोविज्ञान र मार्गदर्शन सेवा - एक संरचना हो जसले विद्यार्थीहरूको कल्याण र पूर्ण विद्यालय एकीकरण सुनिश्चित गर्ने अवस्थाहरूको अस्तित्वलाई बढावा दिन्छ, उनीहरूको व्यक्तिगत पहिचानको विकास र उनीहरूको जीवन परियोजनाको निर्माणलाई सहज बनाउँछ।



SPO ले व्यक्तिगत वा सामूहिक परामर्श र निगरानी, मनोवैज्ञानिक, मनोचिकित्सा र मनोवैज्ञानिक सहयोग, व्यावसायिक र क्यारियर विकास र समुदाय सम्बन्ध नेटवर्कहरूको लागि समर्थन, सुरक्षात्मक कारकहरूको प्रवर्द्धन र जोखिम कारकहरूको रोकथामलाई प्राथमिकता दिँदै, विशेष गरी केसहरूमा आफ्नो कार्य विकास गर्दछ। चिकित्सकीय रूपमा महत्त्वपूर्ण संकेतहरू र मनोवैज्ञानिक संकटको।

र हेर्न को लागी संकेतहरू SPO को कार्यबाट कसले फाइदा लिन सक्छ**

- उत्तेजित व्यवहार;
- वजन घटाने वा वृद्धि;
- शैक्षिक प्रदर्शनमा कमी र कक्षाहरू छुटेको;
- ध्यान केन्द्रित गर्न कठिनाइहरू;
- उदासीको लामो समयसम्मको भावना;
- तीव्र र निरन्तर चिन्ता र चिन्ता;
- कुनै स्पष्ट कारण बिना सजिलै रिस उठ्ने वा रिस उठ्ने;
- कुनै स्पष्ट कारण बिना धेरै डराएको महसूस;
- अन्य मानिसहरू वा तिनीहरूको वरिपरि के हुन्छ भनेर चिन्ता नदेखाउने;
- प्रेरणा को कमी;
- अलगाव (धेरै समय एकलै बिताउने) र अरूसँग अन्तरक्रियामा रुचिको कमी;
- थकान
- ऊर्जाको हानि र सामान्य गतिविधिहरूमा रुचिको कमी;
- कम आत्म-सम्मान;
- सुत्न र राम्रोसँग सुत्न कठिनाई;
- कुनै शारीरिक व्याख्या बिना बारम्बार पेट दुखाइ वा टाउको दुखाइ भएको;
- आफू वा अरूको विरुद्ध आक्रामकता (उदाहरणका लागि, आत्म-विच्छेदन, झगडा र झगडामा संलग्न हुनु, हतियार प्रयोग गर्ने वा आत्महत्या गर्ने विचार);
- मूड वा व्यवहारमा अचानक परिवर्तनहरू जुन एक पटकमा दुई हप्ता भन्दा बढी रहन्छ;
- रक्सी वा ड्रग्सको दुर्व्यवहार सेवन जस्ता खतरनाक व्यवहारहरू।

विद्यालय समुदायको भाग को हो?

गाउँपालिका...

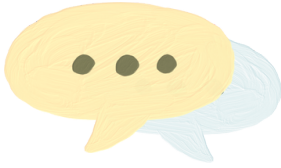
JUNTA DE FREGUESIA SANTA MARIA MAIOR

Contactos Serviços Centrais:
Rua da Madalena, 151
1100-319 Lisboa
+351 210 416 300
atendimento@jfsantamariamaior.pt

JUNTA DE FREGUESIA SÃO VICENTE

Contactos Gerais:
Rua Josefa de Óbidos, 5
1170-196 Lisboa
+351 218 863 191
atendimento@jf-saovicente.pt

अभिभावक संघ...



ASSOCIAÇÃO XXXXXX
+351 21X XXX XXX
Rua de
1100-XXX, Lisboa
email@xxxx.pt

ASSOCIAÇÃO XXXXXX
+351 21X XXX XXX
Rua de
1100-XXX, Lisboa
email@xxxx.pt

विद्यार्थी संघ...

ASSOCIAÇÃO XXXXXX
+351 21X XXX XXX
Rua de
1100-XXX, Lisboa
email@xxxx.pt

साझेदार परियोजनाहरू...

RENOVAR A MOURARIA
+351 21X XXX XXX
Rua de
1100-XXX, Lisboa
email@xxxx.pt

FUNDAÇÃO CIDADE DE
LISBOA
+351 21X XXX XXX
Rua de
1100-XXX, Lisboa
email@xxxx.pt

OUTROS PROJETOS
PARCEIROS
+351 21X XXX XXX
Rua de
1100-XXX, Lisboa
email@xxxx.pt



OUTROS PROJETOS
PARCEIROS
+351 21X XXX XXX
Rua de
1100-XXX, Lisboa
email@xxxx.pt

OUTROS PROJETOS
PARCEIROS
+351 21X XXX XXX
Rua de
1100-XXX, Lisboa
email@xxxx.pt

निःशुल्क पाठ्यपुस्तक पाउने हक कसलाई छ?

सार्वजनिक विद्यालयमा भर्ना भएका सबै विद्यार्थीहरूलाई पाठ्यपुस्तकहरूमा निःशुल्क पहुँच छ।

म कसरी विद्यालय पुस्तिका र कार्ड पुस्तकहरू किन्न सक्छु?

स्कूल म्यानुअल र कार्ड पुस्तकहरू खरिद गर्न, तपाईंले प्लेटफर्म <https://manuaiscolares.pt/> पहुँच गर्नुपर्छ र पुस्तक भौचरहरू छाप्र दर्ता गर्नुपर्छ। यदि तपाईं त्यसो गर्न असमर्थ हुनुहुन्छ भने, तपाईं विद्यालयको कार्यालयमा भौचर अनुरोध गर्न सक्नुहुन्छ। QR कोड भएका पुस्तकहरू स्टेशनरी/पुस्तक पसलमा खरिद गरिनु पर्छ। अन्य विद्यालय कार्यालयबाट अनुरोध गरिएको छ। कार्ड बुकहरू विद्यालय कार्यालयबाट पनि अनुरोध गर्नुपर्छ।



पुस्तकहरू पुनः प्रयोग गर्न सकोस् भनेर, यो महत्त्वपूर्ण छ कि विद्यार्थीहरूले सधैं वर्षको अन्त्यमा पुस्तकहरू फिर्ता गर्ने, कुनै पनि कारणले, विद्यालय वा देश परिवर्तन भए पनि।

स्कूल म्यानुअलहरूको लागि समर्थन फारमहरू लिस्बन सिटी काउन्सिलद्वारा, 1, 2 र 3 औं चक्रका सबै विद्यार्थीहरूका लागि झिल भिसेन्ट स्कूल समूह (600083608) को नाम र NIF सहित प्रस्तुत इनभ्वाइसहरूको 100% प्रतिपूर्ति गरिन्छ। । समर्थन पानाहरू सम्बन्धित शैक्षिक वर्षमा अपनाइएका म्यानुअलहरूसँग मेल खानुपर्छ।



यो योगदानको लागि अनुरोध गर्न, तपाईंले "सचिवालय" ट्याबमा स्कूलको वेबसाइटमा "टोकनहरूको फिर्ता" फारम प्राप्त गर्नुपर्छ। पूरा भएको फारमको अतिरिक्त, तपाईंले मूल बीजक पनि बुझाउनु पर्छ। सामान्यतया डेलिभरीको अन्तिम मिति नोभेम्बरको अन्त्य हो, तर स्कूलको वेबसाइटमा यो जानकारीमा ध्यान दिनु महत्त्वपूर्ण छ।

स्कूल कार्ड के हो?

विद्यार्थी पहिचान गर्ने कागजात, विद्यालयमा प्रवेश गर्न अनिवार्य छ। तपाईंलाई भुक्तानी आवश्यक पर्ने सेवाहरू पहुँच गर्न अनुमति दिन्छ। कार्ड स्टेशनरी स्टोरमा नगदमा लोड गरिएको छ। पहिलो कार्ड निःशुल्क छ र यसको पुनः जारीको लागत €5 छ।

विद्यालय बीमा के हो?

यो निःशुल्क सुरक्षा हो, सबै विद्यार्थीहरूलाई दिइन्छ ताकि, दुर्घटनाको घटनामा, खर्च राष्ट्रिय स्वास्थ्य प्रणाली (SNS) द्वारा कभर गरिन्छ।



कस्ता प्रकारका अनुपस्थितिहरू छन् र म तिनीहरूलाई कसरी औचित्य दिन सक्छु?

- उसले भर्ना गरेको पाठ्यक्रमबाट विद्यार्थीको अनुपस्थिति
- समयनिष्ठ नहुनु वा आवश्यक सामग्री/उपकरण बिना नै देखिनु।
- कक्षाकोठा छोड्ने आदेशको आवेदन, वा अनुशासनात्मक उपायहरू (अनुशासनात्मक दुराचार) लाई स्वीकृत गरेको कारण अनुपस्थितिहरूलाई अनुचित अनुपस्थिति मानिन्छ।

औचित्यको लागि अनुरोध लिखित रूपमा, अभिभावकद्वारा, dt लाई प्रस्तुत गरिएको छ, जुन दिन, समय र गतिविधिमा अनुपस्थित भएको थियो, औचित्यपूर्ण कारणहरू सन्दर्भ गर्दै। तपाईं जहाँ हुनुहुन्थ्यो (अस्पताल, अदालत, स्वास्थ्य केन्द्र, आदि) द्वारा जारी गरिएको औचित्य पनि प्रस्तुत गर्न सक्नुहुन्छ। लामो समय सम्म अनुपस्थिति (यात्रा, रोग, आदि) को मामला मा अभिभावकले राम्रो समयमा TO लाई सूचित गर्नुपर्छ।



स्वागत छ

WELKOM

HOŞ GELDİN

مرحباً

BEM VIND@S
WELCOME

Chào mừng

WILLKOMMEN

স্বাগত

VELKOMMEN

欢迎

ÜDVÖZÖLTÜK

ЛАСКАВО
ПРОСИМО

خوش آمدید

स्वागत

BINE ATI VENIT

POWITANIE

BIENVENU

BENVENUTO

Maligayang
pagdating